



РОСНЕФТЬ

ТомскНИПИнефть

**АКЦИОНЕРНОЕ ОБЩЕСТВО
«ТОМСКИЙ НАУЧНО-ИССЛЕДОВАТЕЛЬСКИЙ И
ПРОЕКТНЫЙ ИНСТИТУТ НЕФТИ И ГАЗА»
(АО «ТомскНИПИнефть»)**

Проект на строительство скважин кустовой площадки №118 Иркинского ЛУ.

Инженерная подготовка

**ДОКУМЕНТАЦИЯ ПО ПЛАНИРОВКЕ ТЕРРИТОРИИ, ПРЕДУСМАТРИВАЮЩАЯ
РАЗМЕЩЕНИЕ ОДНОГО ИЛИ НЕСКОЛЬКИХ ЛИНЕЙНЫХ ОБЪЕКТОВ
ПРОЕКТ ПЛАНИРОВКИ ТЕРРИТОРИИ
МАТЕРИАЛЫ ПО ОБОСНОВАНИЮ**

7918/1

Главный инженер проектов



О.Г. Вторушин

Томск, 2023

СОДЕРЖАНИЕ

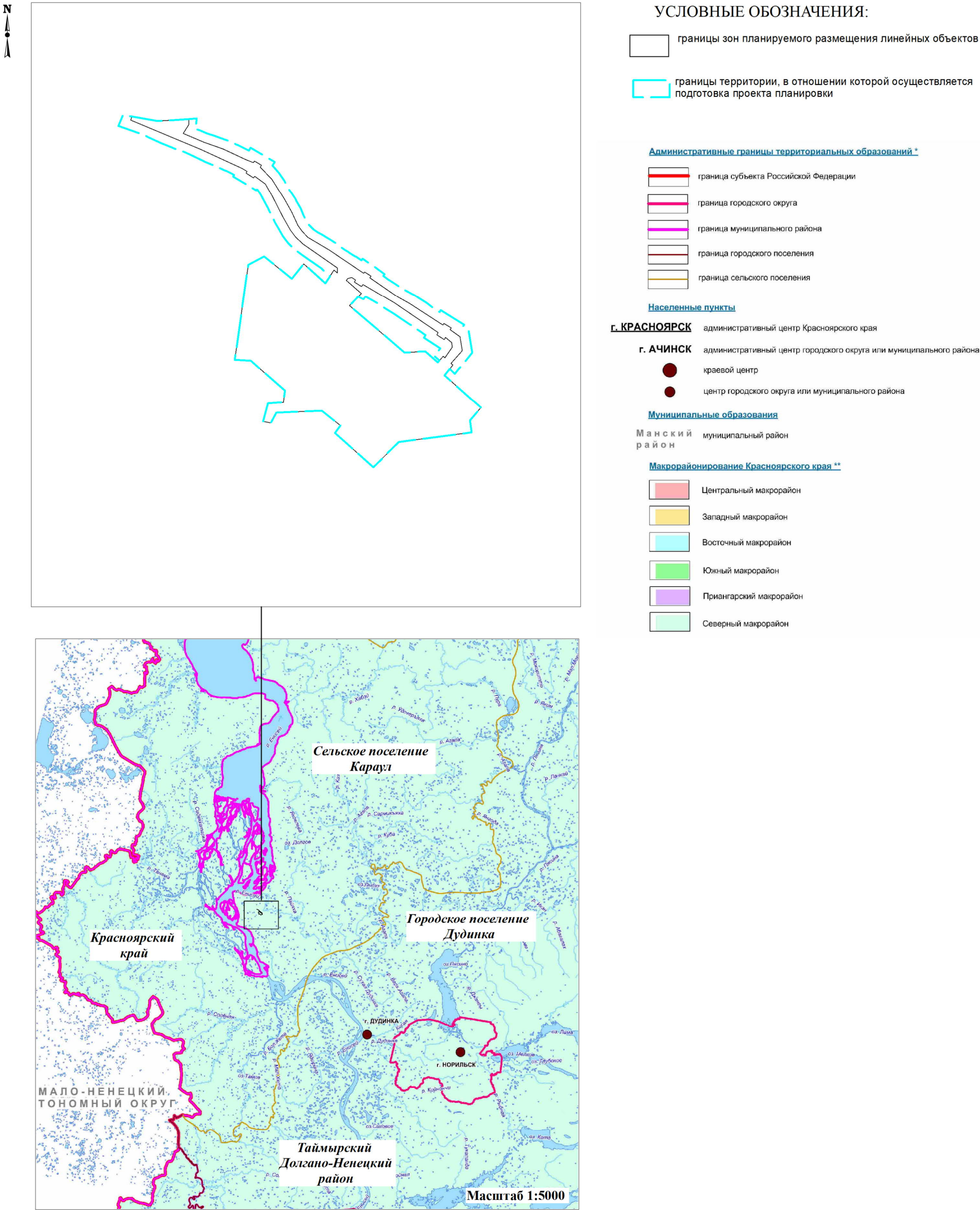
МАТЕРИАЛЫ ПО ОБОСНОВАНИЮ ПРОЕКТА ПЛАНИРОВКИ ТЕРРИТОРИИ. ГРАФИЧЕСКАЯ ЧАСТЬ.....	3
1.1 Схема расположения элементов планировочной структуры.....	3
1.2 Схема использования территории в период подготовки проекта планировки территории.....	4
1.3 Схема организации улично-дорожной сети.....	5
1.4 Схема вертикальной планировки, инженерной подготовки и инженерной защиты территории.....	6
1.5 Схема границ территорий объектов культурного наследия.....	7
1.6 Схема границ зон с особыми условиями использования территории, особо охраняемых природных территорий, лесничеств.....	8
1.8 Схема конструктивных и планировочных решений.....	10
2. МАТЕРИАЛЫ ПО ОБОСНОВАНИЮ ПРОЕКТА ПЛАНИРОВКИ ТЕРРИТОРИИ. ПОЯСНИТЕЛЬНАЯ ЗАПИСКА	11
2.1 Описание природно-климатических условий территории, в отношении которой разрабатывается проект планировки.....	11
2.2 Обоснование определения границ зон планируемого размещения линейных объектов	12
2.3 Обоснование определения границ зон планируемого размещения линейных объектов, подлежащих реконструкции в связи с изменением их местоположения	12
2.4 Обоснование определения предельных параметров застройки территории в границах зон планируемого размещения объектов капитального строительства, проектируемых в составе линейных объектов	12
2.5 Ведомость пересечений границ зон планируемого размещения линейного объекта (объектов) с сохраняемыми объектами капитального строительства (здание, строение, сооружение, объект, строительство которых не завершено), существующими и строящимися на момент подготовки проекта планировки территории	12
2.6 Ведомость пересечений границ зон планируемого размещения линейного объекта (объектов) с объектами капитального строительства, строительство которых запланировано в соответствии с ранее утвержденной документацией по планировке территории.....	13
2.7 Ведомость пересечений границ зон планируемого размещения линейного объекта (объектов) с водными объектами (в том числе с водотоками, водоемами, болотами и т.д.).....	13
ПРИЛОЖЕНИЯ	14
Приложение А Письмо об ООПТ федерального значения	14
Приложение Б Письмо об ООПТ регионального значения	19
Приложение В Письмо об ООПТ и ТТП местного значения.....	26
Приложение Г Письмо о ТТП федерального значения	28
Приложение Д Письмо о ТТП регионального значения	29
Приложение Е Письмо об объектах культурного наследия.....	31
Приложение Ж Материалы и результаты инженерных изысканий.....	33
Приложение И Программа и техническое задание на выполнение инженерных изысканий.....	34
Приложение К Задание на проектирование.....	35
Приложение Л Исходные данные	36
Приложение М Техническое задание на разработку документации по планировке территории.....	37

МАТЕРИАЛЫ ПО ОБОСНОВАНИЮ ПРОЕКТА ПЛАНИРОВКИ ТЕРРИТОРИИ. ГРАФИЧЕСКАЯ ЧАСТЬ

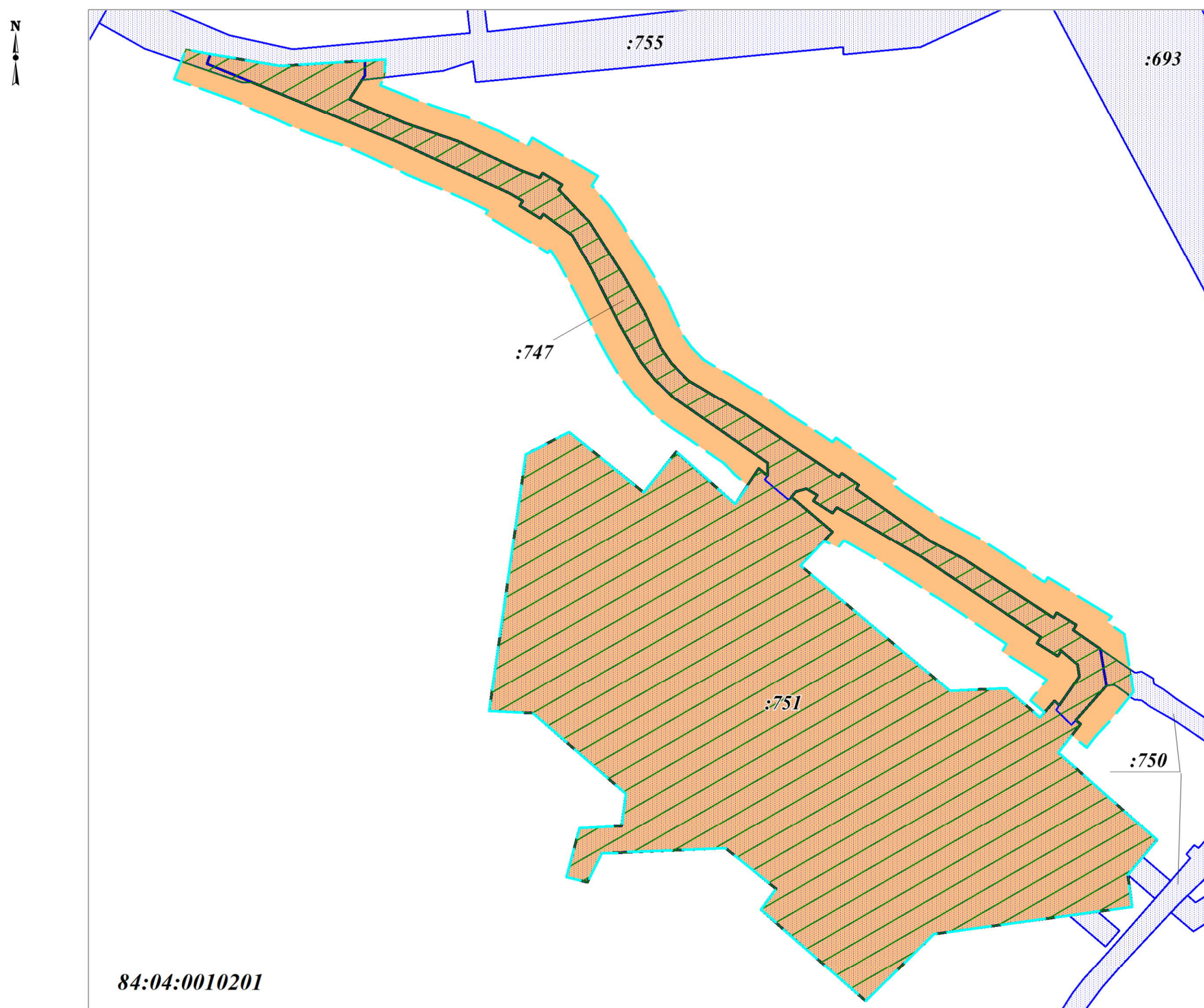
1.1 Схема расположения элементов планировочной структуры

«Проект на строительство скважин кустовой площадки №118 Иркинского ЛУ. Инженерная подготовка»

Масштаб 1:10 000



1.2 Схема использования территории в период подготовки проекта планировки территории
«Проект на строительство скважин кустовой площадки №118 Иркинского ЛУ. Инженерная подготовка»
 Масштаб 1:5 000



УСЛОВНЫЕ ОБОЗНАЧЕНИЯ:

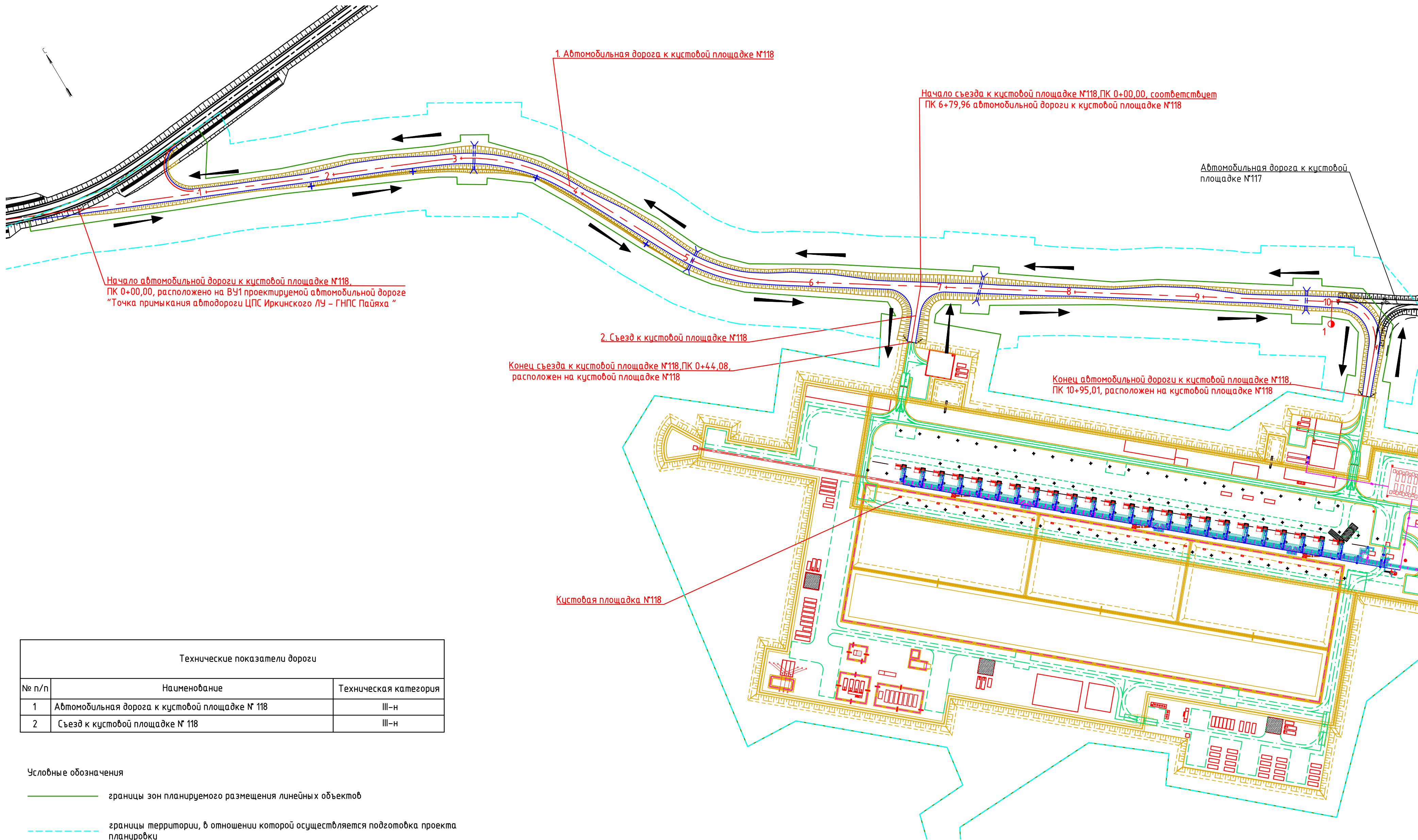
- | | | |
|--|---|---|
| | - границы зон планируемого размещения линейных объектов | :749 - кадастровый номер земельного участка, согласно сведений ЕГРН |
| | - границы существующих земельных участков, учтенных в ЕГРН | Сведения об отнесении к определенной категории земель |
| | - границы зон планируемого объектов капитального строительства, установленные ранее утвержденной документацией по планировке территории | - земли сельскохозяйственного назначения |
| | - границы территории, в отношении которой осуществляется подготовка проекта планировки | Формы собственности существующих земельных участков в границах территории, в отношении которой осуществляется подготовка проекта планировки |
| | | - земельные участки, государственная собственность на которые не разграничена |

Примечание:

Границы зон планируемого размещения линейных объектов, подлежащих реконструкции в связи с изменением их местоположения, отсутствуют.

Границы зон планируемого объектов капитального строительства, установленные ранее утвержденной документацией по планировке территории, отсутствуют.

Необходимость изъятия земельных участков для государственных и муниципальных нужд отсутствует.



Примечание: границы зон планируемого размещения линейных объектов, подлежащих реконструкции в связи с изменением их местоположения, линии внутриквартальных проездов и проходов в границах территории общего пользования, границы публичных сервитутов, иные объекты транспортной инфраструктуры с учетом существующих и прогнозных потребностей в транспортном обеспечении территории, отсутствуют.

1.4 Схема вертикальной планировки, инженерной подготовки и инженерной защиты территории

В соответствии с Приказом Министерства строительства и жилищно-коммунального хозяйства РФ от 25 апреля 2017 года № 740/пр, схема вертикальной планировки, инженерной подготовки и инженерной защиты территории не подготавливается, так как проект планировки территории не предусматривает размещение объектов капитального строительства, не являющихся линейными объектами, автомобильных дорог общего пользования, проездов, железнодорожных линий, выделение элементов улично-дорожной сети. Планируемые автомобильные дороги не являются автомобильными дорогами общего пользования.

1.5 Схема границ территорий объектов культурного наследия

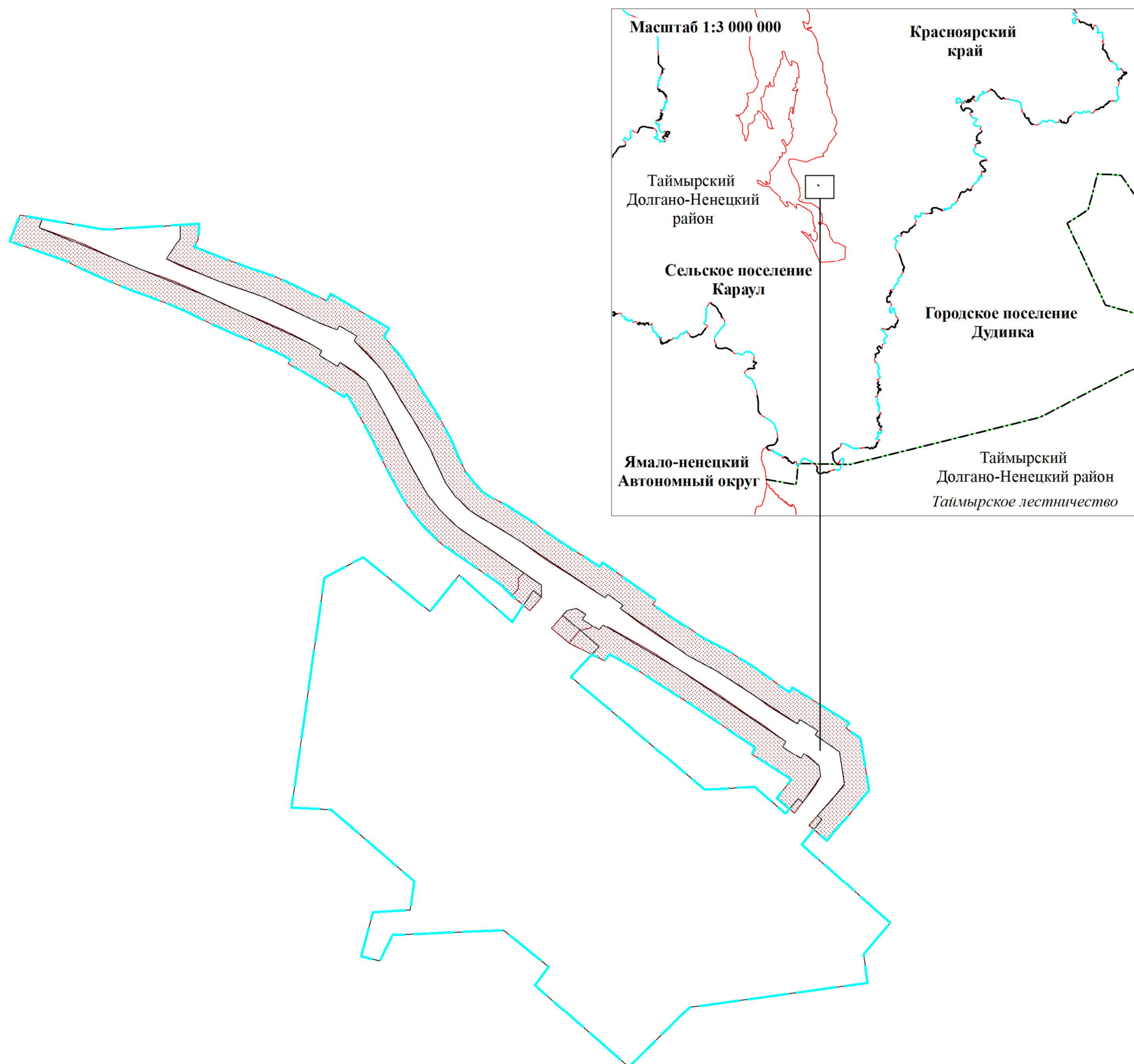
Согласно заключению Службы государственной охраны объектов культурного наследия Красноярского края от 30.06.2022 №102-3274, на территории испрашиваемого земельного участка объекты культурного наследия, включённые в единый государственный реестр объектов культурного наследия (памятников истории и культуры) народов Российской Федерации, отсутствуют.

В соответствии с п.23 Постановления Правительства РФ от 12 мая 2017 года №564, схема границ объектов культурного наследия не разрабатывается, связи с отсутствием объектов культурного наследия в границах территории, в отношении которой разрабатывался проект планировки территории.

1.6 Схема границ зон с особыми условиями использования территории, особо охраняемых природных территорий, лесничеств

«Проект на строительство скважин кустовой площадки №118 Иркинского ЛУ. Инженерная подготовка»

Масштаб 1:5 000



УСЛОВНЫЕ ОБОЗНАЧЕНИЯ

- границы зон планируемого размещения линейных объектов

- граница лесничества

- граница участкового лесничества

- границы территории, в отношении которой осуществляется подготовка проекта планировки

- граница района

- граница сельского поселения

Границы зон с особыми условиями использования территории, подлежащие установлению в связи с размещением линейных объектов

- устанавливаемая придорожная полоса

Границы зон с особыми условиями использования территории, утверждённые в установленном порядке

- границы охранных зон существующих инженерных сетей и сооружений, согласно сведениям ЕГРН

- границы водоохранных зон

- границы зон существующих охраняемых и режимных объектов

- границы зон санитарной охраны источников водоснабжения

- границы прибрежных защитных полос

- границы зон затопления, подтопления

- границы санитарно-защитных зон существующих промышленных объектов и производств и (или) их комплексов

- границы площадей залегания полезных ископаемых

- границы охранных зон стационарных пунктов наблюдений за состоянием окружающей среды, ее загрязнением

- границы придорожной полосы автомобильной дороги

- границы приаэродромной территории

- границы охранных зон железных дорог

- границы санитарных разрывов, установленных от существующих железнодорожных линий и автодорог, а также объектов энергетики




Примечание: границы зон планируемого размещения, подлежащих реконструкции в связи с изменением их местоположения, и границы особо охраняемых природных территорий отсутствуют

1.7 Схема границ территорий, подверженных риску возникновения чрезвычайных ситуаций природного и техногенного характера

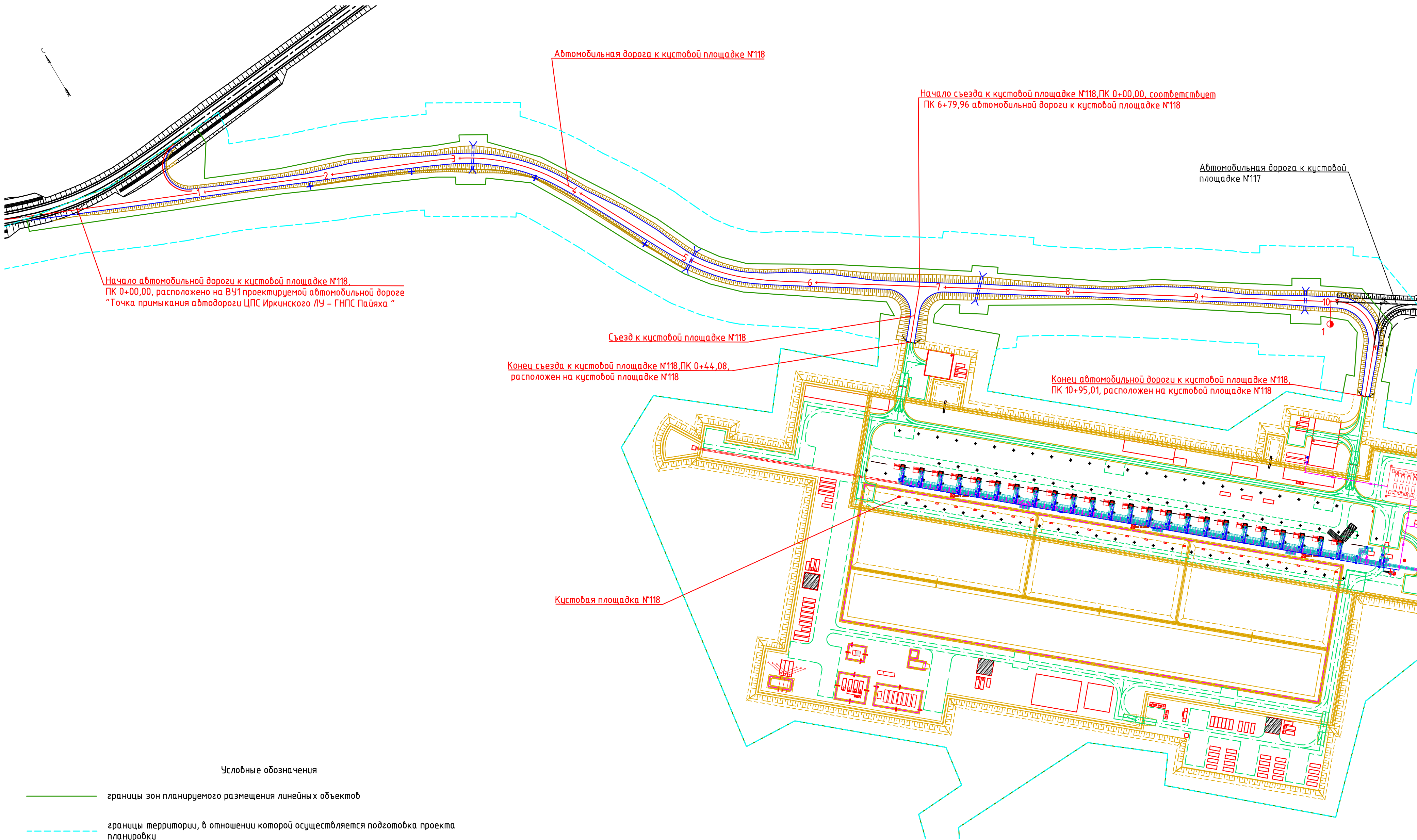
«Проект на строительство скважин кустовой площадки №118 Иркинского ЛУ. Инженерная подготовка»

Масштаб 1:5 000

**УСЛОВНЫЕ ОБОЗНАЧЕНИЯ:**

- | | |
|---|--|
|  | границы зон планируемого размещения линейных объектов |
|  | границы территорий, подверженных риску возникновения чрезвычайных ситуаций природного и техногенного характера |
|  | границы территории, в отношении которой осуществляется подготовка проекта планировки территории |

Примечание: границы зон планируемого размещения линейных объектов, подлежащих реконструкции в связи с изменением их местоположения, отсутствуют



Начало автомобильной дороги к кустовой площадке №118, ПК 0+00,00, расположено на ВУ1 проектируемой автомобильной дороге "Точка примыкания автодороги ЦПС Иркинского ЛУ – ГНПС Пайяха "

Автомобильная дорога к кустовой площадке №118

Начало съезда к кустовой площадке №118, ПК 0+00,00, соответствует ПК 6+79,96 автомобильной дороги к кустовой площадке №118

Автомобильная дорога к кустовой площадке №117

Съезд к кустовой площадке №118

Конец съезда к кустовой площадке №118, ПК 0+44,08, расположен на кустовой площадке №118

Конец автомобильной дороги к кустовой площадке №118, ПК 10+95,01, расположен на кустовой площадке №118

Кустовая площадка №118

Условные обозначения

- границы зон планируемого размещения линейных объектов
- - - границы территории, в отношении которой осуществляется подготовка проекта планировки
- ось планируемой автомобильной дороги и съезда

Примечание: границы зон планируемого размещения линейных объектов, подлежащих реконструкции в связи с изменением их местоположения, отсутствуют

2. МАТЕРИАЛЫ ПО ОБОСНОВАНИЮ ПРОЕКТА ПЛАНИРОВКИ ТЕРРИТОРИИ. ПОЯСНИТЕЛЬНАЯ ЗАПИСКА

2.1 Описание природно-климатических условий территории, в отношении которой разрабатывается проект планировки

В административном отношении планируемые объекты находятся на территории сельского поселения Караул Таймырского Долгано-Ненецкого муниципального района Красноярского края на землях сельскохозяйственного назначения. Ближайшим населённым пунктом является село Караул в 13 км на юго-запад.

В физико-географическом отношении район изысканий расположен в пределах Енисей-Хатангской провинции, которая занимает центральную часть полуострова Таймыр - Северо-Сибирскую низменность. Непосредственно участок изысканий находится в юго-западной части Северо-Сибирской низменности, на правом берегу устья р. Енисей, непосредственно перед его впадением в Енисейский залив Карского моря. Территория проведения работ находится за Полярным кругом.

Средняя годовая температура воздуха по данным метеостанции Караул равна минус 10 °С. Средняя месячная температура января для территории изысканий равна минус 27,4 °С; самого жаркого - июля – 12,7 °С. Наиболее холодные месяцы декабрь-февраль, однако абсолютный минимум температур наблюден в марте (минус 52,8 °С), абсолютный максимум зафиксирован в июле и составляет 31 °С.

Средняя годовая сумма осадков по данным метеостанции Караул– 358 мм. Максимальное количество осадков за год было наблюденно в 2010 г. и составило 532,1 мм. Количество осадков за апрель-октябрь значительно превышает количество осадков за период с ноября по март и составляет 245 мм и 113 мм, соответственно.

Осеннее установление снежного покрова происходит постепенно в течении 10 - 15 дней. Снежный покров появляется во второй-третьей декаде сентября. Средняя дата появления устойчивого снежного покрова 4 октября. Общее число дней со снежным покровом составляет в среднем 258 дней.

Средняя годовая скорость ветра по метеостанции Караул 6,2 м/с. Преобладающее направление ветра за декабрь-февраль – юго-восточное, за июнь-август – северное. Максимальные скорости ветра наблюдаются в период с марта по май, при этом в марте и апреле наблюдаются наибольшие в году максимальные скорости, а в мае наибольшая средняя скорость ветра.

На рассматриваемой территории, не защищенной от ветра, с сильным продолжительными морозами, создаются неблагоприятные условия для гололедообразования. Гололед образуется с сентября по июнь, а на более северных территориях в течение всего года. Образование гололеда связано с потеплением погоды в холодное время года и выпадением жидких и смешанных осадков.

В зимний период к опасным явлениям погоды относится метель. Кроме ухудшения видимости при метелях наблюдается большой снегоперенос.

Грозовой сезон на исследуемой территории длится 3 - 4 месяцев. Грозы наблюдаются в теплое время года и сопровождаются сильным ветром, ливнем и градом. Среднее многолетнее количество дней с грозой по данным метеостанции Караул составляет – 4.

Град наблюдается преимущественно в теплую половину года, на местности он выпадает пятнами. Выпадение града связано с прохождением через исследуемую территорию холодных фронтов с волнами, неустойчивостью воздушных масс, резкими контрастами температуры. На территории изыскания атмосферное явление град наблюдается редко.

Туманы непрерывно сохраняются от нескольких минут до нескольких суток. Для рассматриваемого пункта характерно преобладание туманов в переходные периоды (май-июнь и сентябрь-октябрь).

2.2 Обоснование определения границ зон планируемого размещения линейных объектов

Общая площадь зоны планируемого размещения объекта «Проект на строительство скважин кустовой площадки №118 Иркинского ЛУ. Инженерная подготовка» составляет 20,9104 га.

Размер зоны планируемого размещения для автомобильных дорог определен в соответствии с Постановлением Правительства РФ от 2.09.2009 № 717 «О нормах отвода земель для размещения автомобильных дорог и (или) объектов дорожного сервиса».

Таблица 2.2.1

Распределение площади зоны планируемого размещения линейных объектов по земельным участкам

Кадастровый номер земельного участка	Площадь земельного участка, согласно ЕГРН, га	Площадь зоны планируемого размещения объекта, га	Разрешенное использование
		В границах ранее отведенных земель	
		Земли сельскохозяйственного назначения	
84:04:0010201:747	2,9033	2,9033	Сельскохозяйственное использование
84:04:0010201:751	18,0071	18,0071	
Всего в границах ранее отведенных земель:		20,9104	
ВСЕГО:		20,9104	

2.3 Обоснование определения границ зон планируемого размещения линейных объектов, подлежащих реконструкции в связи с изменением их местоположения

Линейные объекты, подлежащие реконструкции в связи с изменением их местоположения, отсутствуют.

2.4 Обоснование определения предельных параметров застройки территории в границах зон планируемого размещения объектов капитального строительства, проектируемых в составе линейных объектов

В связи с тем, что предельные параметры застройки территории в границах зон планируемого размещения объектов капитального строительства, проектируемых в составе линейных объектов не устанавливаются, обоснование определения таких параметров отсутствует.

2.5 Ведомость пересечений границ зон планируемого размещения линейного объекта (объектов) с сохраняемыми объектами капитального строительства (здание, строение, сооружение, объект, строительство которых не завершено), существующими и строящимися на момент подготовки проекта планировки территории

Пересечения границ зон планируемого размещения линейного объекта (объектов) с сохраняемыми объектами капитального строительства, существующими и строящимися на момент подготовки проекта планировки территории объектами, отсутствуют.

2.6 Ведомость пересечений границ зон планируемого размещения линейного объекта (объектов) с объектами капитального строительства, строительство которых запланировано в соответствии с ранее утвержденной документацией по планировке территории

Пересечения границ зон планируемого размещения линейного объекта (объектов) с объектами капитального строительства, строительство которых запланировано в соответствии с ранее утвержденной документацией по планировке территории, отсутствуют.

2.7 Ведомость пересечений границ зон планируемого размещения линейного объекта (объектов) с водными объектами (в том числе с водотоками, водоемами, болотами и т.д.)

Пересечения границ зон планируемого размещения линейного объекта (объектов) с водными объектами (в том числе с водотоками, водоемами, болотами и т.д.), отсутствуют.

ПРИЛОЖЕНИЯ

Приложение А Письмо об ООПТ федерального значения



**МИНИСТЕРСТВО
ПРИРОДНЫХ РЕСУРСОВ И ЭКОЛОГИИ
РОССИЙСКОЙ ФЕДЕРАЦИИ
(Минприроды России)**

ул. Б. Грузинская, д. 4/6, Москва, 125993,
тел. (499) 254-48-00, факс (499) 254-43-10

сайт: www.mnr.gov.ru
e-mail: minprirody@mnr.gov.ru
телетайп 112242 СФЕН

30.04.2020 № 15-47/10213
на № _____ от _____

ФАУ «Главгосэкспертиза»
Минстроя России

Фуркасовский пер., д.6, Москва, 101000

О предоставлении информации для
инженерно-экологических изысканий

Министерство природных ресурсов и экологии Российской Федерации в соответствии с письмом от 04.02.2020 № 09-1/1137-СБ направляет актуализированный перечень особо охраняемых природных территорий (далее – ООПТ) федерального значения.

Дополнительно сообщаем, что перечень содержит действующие и планируемые к созданию ООПТ федерального значения, создаваемые в рамках национального проекта «Экология» (далее – Проект). Окончание реализации Проекта запланировано на 31.12.2024. Учитывая изложенное данное письмо считается действительным до наступления указанной даты.

Дополнительно сообщаем, что в настоящее время не для всех федеральных ООПТ установлены охранные зоны, учитывая изложенное перечень не содержит районы в которых находятся охранные зоны федеральных ООПТ.

Минприроды России считаем возможным использовать данное письмо с приложенным перечнем при проведении инженерных изысканий и разработке проектной документации на территориях административно-территориальных единиц субъекта Российской Федерации отсутствующих в перечне, в качестве информации уполномоченного государственного органа исполнительной власти в сфере охраны окружающей среды об отсутствии ООПТ федерального значения.

При реализации объектов на территории административно-территориальных единиц субъекта Российской Федерации указанных в перечне и сопредельных с ними, необходимо обращаться за информацией подтверждающей отсутствие/наличия ООПТ федерального значения в федеральный орган исполнительной власти, в чьем ведении находится соответствующая ООПТ.

Минприроды России просит направить данное письмо с перечнем для использования в работе и размещения на официальных сайтах в подведомственные организации, уполномоченные на проведение государственной экологической экспертизы регионального уровня, а также на проведение государственной экспертизы проектной документации регионального уровня.

Приложение: на 31 листе.

Заместитель директора Департамента государственной
политики и регулирования в сфере развития
ООПТ и Байкальской природной территории

Исп. Гапиченко С.А. (495) 252-23-61 (доб. 19-45)

А.И. Григорьев

ФАУ «Главгосэкспертиза России»

Вх. № 7831 (1+31)

12.05.2020 г.

Приложение к письму Минприроды России
от _____ № _____

Перечень муниципальных образований субъектов Российской Федерации, в границах которых имеются ООПТ федерального значения, а также территории, зарезервированные под создание новых ООПТ федерального значения в рамках национального проекта «Экология».

Код субъекта РФ	Субъект Российской Федерации	Административно-территориальная единица субъекта РФ	Категория федерального ООПТ	Название ООПТ	Принадлежность
1	Республика Адыгея	Майкопский район	Государственный природный заповедник	Кавказский имени Х.Г. Шапошникова	Минприроды России
	Республика Адыгея	г. Майкоп	Дендрологический парк и ботанический сад	Дендрарий Адыгейского государственного университета	Минобрнауки России, ФГБОУ высшего профессионального образования "Адыгейский государственный университет"
2	Республика Башкортостан	Бурзянский район	Государственный природный заповедник	Башкирский	Минприроды России
	Республика Башкортостан	Бурзянский район	Государственный природный заповедник	Шульган-Таш	Минприроды России
	Республика Башкортостан	Белорецкий район ЗАТО г. Межгорье	Государственный природный заповедник	Южно-Уральский	Минприроды России
	Республика Башкортостан	г. Уфа	Дендрологический парк и ботанический сад	Ботанический сад-институт Уфимского научного центра РАН	РАН, Учреждение РАН Ботанический сад – институт Уфимского научного центра РАН
	Республика Башкортостан	Бурзянский район, Кугарчинский район, Мелеузовский район	Национальный парк	Башкирия	Минприроды России

					Федерации
	Краснодарский край	г. Сочи	Дендрологический парк и ботанический сад	Дендрологический парк ОАО Санаторий им.М.В.Фрунзе	Минздрав России, ОАО "Санаторий им. М.В.Фрунзе"
	Краснодарский край	г. Сочи	Дендрологический парк и ботанический сад	Дендрологический парк Южные культуры	Минприроды России, ФГБУ «Сочинский национальный парк»
24	Красноярский край	Туруханский район	Государственный природный заказник	Елогуйский	Минприроды России
	Красноярский край	Таймырский (Долгано-Ненецкий) район	Государственный природный заказник	Пуринский	Минприроды России
	Красноярский край	Таймырский (Долгано-Ненецкий) район	Государственный природный заказник	Североземельский	Минприроды России
	Красноярский край	Таймырский (Долгано-Ненецкий) район	Государственный природный заповедник	Большой Арктический	Минприроды России
	Красноярский край	Таймырский (Долгано-Ненецкий) район, Эвенкийский район	Государственный природный заповедник	Путоранский	Минприроды России
	Красноярский край	Ермаковский, Шушенский	Государственный природный заповедник	Саяно-Шушенский	Минприроды России
	Красноярский край	Березовский, Красноярск	Национальный парк	Красноярские столбы	Минприроды России
	Красноярский край	Таймырский (Долгано-Ненецкий) район	Государственный природный заповедник	Таймырский	Минприроды России
	Красноярский край	Эвенкийский	Государственный природный заповедник	Тунгусский	Минприроды России
	Красноярский край	Туруханский, Эвенкийский	Государственный природный заповедник	Центральносибирский	Минприроды России
	Красноярский край	Шушенский	Национальный парк	Шушенский бор	Минприроды России
	Красноярский край	г. Красноярск	Дендрологический парк и	Ботанический сад Сибирского	Минобрнауки России,

			ботанический сад	федерального университета	ФГАОУ высшего профессионального образования "Сибирский федеральный университет"
	Красноярский край	г. Красноярск	Дендрологический парк и ботанический сад	Дендрарий Института леса им.В.Н.Сукачева СО РАН	РАН, ФГБУ науки Институт леса им. В.Н. Сукачева СО РАН
25	Приморский край	г.о. Владивосток, Хасанский	Государственный природный заповедник	Дальневосточный Морской	Минприроды России
	Приморский край	Хасанский	Государственный природный заповедник	Кедровая падь	Минприроды России
	Приморский край	Дальнегорск, Красноармейский, Тернейский	Государственный природный заповедник	Сихотэ-Алинский имени К.Г. Абрамова	Минприроды России
	Приморский край	Уссурийский, Шкотовский	Государственный природный заповедник	Уссурийский имени В.Л. Комарова	Минприроды России
	Приморский край	Лазовский,	Государственный природный заповедник	Лазовский имени Л.Г. Капланова	Минприроды России
	Приморский край	Кировский, Лесозаводский, Спасский, Ханкайский, Хорольский, Черниговский	Государственный природный заповедник	Ханкайский	Минприроды России
	Приморский край	Пожарский	Национальный парк	Бикин	Минприроды России
	Приморский край	г.о. Владивосток, Надеждинский, Уссурийский, Хасанский + уч. На полуострове Гамова	Национальный парк	Земля Леопарда	Минприроды России
	Приморский край	Лазовский, Ольгинский, Чугуевский	Национальный парк	Зов Тигра	Минприроды России
	Приморский край	Красноармейский	Национальный парк	Удэгейская Легенда	Минприроды России
	Приморский край	г.о. Владивосток	Дендрологический парк и	Ботанический сад-институт ДВО	РАН, ФГБУ науки

87	Чукотский автономный округ	Иультинский, о. Врангеля, о. Геральд	Государственный природный заповедник	Остров Врангеля	Минприроды России
	Чукотский автономный округ	Иультинский, Провиденский, Чукотский	Национальный парк	Берингия	Минприроды России
89	Ямало-Ненецкий автономный округ	Красноселькупский	Государственный природный заповедник	Верхне-Тазовский	Минприроды России
	Ямало-Ненецкий автономный округ	Тазовский	Государственный природный заповедник	Гыданский	Минприроды России
91	Республика Крым	Ленинский район, (Заветненское и Марьевске с.п.)	Государственный природный заповедник	«Опукский»	Минприроды России
	Республика Крым	Бахчисарайский район, Симферопольский район, г.о. Ялта, г.о. Алушта	Национальный парк	«Крымский»	Управление делами Президента Российской Федерации
	Республика Крым	Раздольненский район	Государственный природный заповедник	«Лебяжий острова»	Минприроды России
	Республика Крым	Ленинский район	Государственный природный заповедник	«Казантипский»	Минприроды России
	Республика Крым	г.о. Феодосия	Государственный природный заповедник	«Карадагский»	Минобрнауки России
	Республика Крым	г.о. Ялта, Бахчисарайский район	Государственный природный заповедник	«Ялтинский горно-лесной природный заповедник»	Минприроды России
	Республика Крым	Раздольненский район, Красноперекоский район	Государственный природный заказник	«Каркинитский»	Минприроды России
	Республика Крым	акватория Каркинитского залива Черного моря, возле побережья Раздольненского района	Государственный природный заказник	«Малое филофорное поле»	Минприроды России



Приложение Б Письмо об ООПТ регионального значения



**МИНИСТЕРСТВО
экологии и рационального
природопользования
Красноярского края**

Ленина ул., 125, г. Красноярск, 660009
Телефон: (391) 222-50-51
E-mail: mpr@mpr.krskstate.ru
ОГРН 1172468071148
ИНН/КПП 2466187446/246601001

Руководителю проектного офиса
№ 11 АО «ТомскНИПИнефть»

Поспелову П.А.

Мира пр., д. 72, г. Томск, 634027

nipineft@tomsknapi.ru

03.03.2022 № 44-02438

На № _____

О предоставлении информации

Министерство экологии и рационального природопользования Красноярского края (далее – Министерство), рассмотрев запрос о предоставлении информации, необходимой для выполнения проектно-изыскательских работ на территории Иркинского лицензионного участка в Таймырском Долгано-Ненецком муниципальном районе, сообщает следующее.

Иркинский лицензионный участок расположен вне границ действующих особо охраняемых природных территорий краевого значения и их охранных зон, а также вне границ планируемых к созданию особо охраняемых природных территорий краевого значения в Красноярском крае на период до 2030 года.

Также участок находится вне границ лесопарковых зеленых поясов.

Согласно представленной схеме и географическим координатам, лицензионный участок частично расположен в границах действующего водно-болотного угодья (далее – ВБУ) международного значения «Бреховские острова в устье реки Енисей». Перечень ВБУ международного значения утвержден постановлением Правительства Российской Федерации от 13.09.1994 № 1050.

Границы ВБУ «Бреховские острова в устье реки Енисей» утверждены постановлением администрации ТАО от 29.03.2000 № 128 «О водно-болотных угодьях международного значения на территории Таймырского (Долгано-Ненецкого) автономного округа».

ВБУ имеет международное значение как место концентрации водоплавающих птиц на гнездовье, линьке и пролетах.

Согласование осуществления хозяйственной деятельности на территории ВБУ находится в компетенции Минприроды России.

Также участок частично расположен в границах ключевой орнитологической территории России (далее – КОТР) «Бреховские острова», выявленной Союзом охраны птиц России в рамках программы «Ключевые орнитологические территории России».

Границы КОТР размещены на официальном сайте Союза охраны птиц России и доступны для скачивания (<http://www.rbcu.ru>).

Перечни видов диких животных и дикорастущих растений и грибов, занесенных в Красные книги Российской Федерации и Красноярского края, область распространения которых включает Таймырский Долгано-Ненецкий район, представлены в приложениях 1, 2.

Обращаем внимание, что уполномоченные органы государственной власти Российской Федерации и субъектов Российской Федерации не располагают информацией о наличии/отсутствии объектов животного и растительного мира в пределах локального участка, где планируется осуществлять хозяйственную деятельность.

На основании постановлений Правительства Российской Федерации: от 19.01.2006 № 20, от 05.03.2007 № 145, от 16.02.2008 № 87 любое освоение земельного участка сопровождается инженерно-экологическими изысканиями с проведением собственных исследований на предмет наличия растений и животных, в том числе занесенных в Красные книги Российской Федерации и субъекта Российской Федерации.

Предприятие собирает доступную информацию о ключевых биотопах: местообитаниях редких и находящихся под угрозой исчезновения видов растений, грибов, а также участках, имеющих особое значение для осуществления жизненных циклов (размножения, выращивания молодняка, нагула, отдыха, миграции и других) животных, присутствующих на территории изысканий.

Информацию о ключевых биотопах, численности и наличии видов растений и животных, в том числе занесенных в Красные книги Российской Федерации и Красноярского края, полученную на основании проведения натурных работ, необходимо предоставить в Министерство.

В соответствии с Положением о зонах затопления, подтопления, утвержденным постановлением Правительства Российской Федерации от 18.04.2014 № 360 и согласно приказу Росводресурсов от 16.09.2019 № 230 28.09.2021 утвержден график установления зон затопления, подтопления населенных пунктов на территории Красноярского края (далее – График).

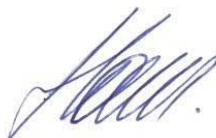
В График включены территории наиболее паводкоопасных населенных пунктов, затапливаемые при половодьях и паводках, либо в результате ледовых заторов и зажоров. В соответствии с Графиком зоны затопления, подтопления необходимо разработать для 161 населенного пункта территорий края в период с 2016 по 2022 годы.

В связи с тем, что информация о случаях затопления, подтопления территорий объекты от Главного управления МЧС России по Красноярскому краю, Енисейского бассейнового водного управления Росводресурсов,

органов местного самоуправления в адрес Министерства не поступала, а также в связи с тем, что вышеуказанная территория не является территорией населенных пунктов разработка зон затопления, подтопления Графиком не предусмотрена.

Предоставление информации о территориях лечебно-оздоровительных местностей и курортов, а также об их округах санитарной (горно-санитарной) охраны находится в компетенции министерства здравоохранения края.
Приложение: на 4 л., в 1 экз.

Заместитель министра



А.С. Ногин

Бутивченко Олеся Валентиновна, 227-62-08
Кулакова Дарина Рафаэлевна, 227-62-05
Горская Виктория Витальевна, 223-13-46

Приложение 1

Перечень
видов диких животных, занесенных в Красные книги Российской Федерации и
Красноярского края, область распространения которых включает территорию
Таймырского Долгано-Ненецкого муниципального района

№ п/ п	Наименование
<u>Класс Насекомые - Insecta</u>	
1	Парусник феб - <i>Parnassius phoebus</i> Fabr.
<u>Класс Лучеперые рыбы - Actinopterygii</u>	
2	Сибирский осетр - <i>Acipenser baerii</i> Brandt.
<u>Класс Птицы - Aves</u>	
3	Белоклювая гагара - <i>Gavia adamsii</i> Gray
4	Тихоокеанская чёрная казарка – <i>Branta bernicla nigricans</i> Law. (азиатская популяция)
5	Краснозобая казарка – <i>Branta ruficollis</i> Pall.
6	Пискулька - <i>Anser erythropus</i> L.
7	Западный тундровый гуменник - <i>Anser fabalis rossicus</i> But. (область гнездования)
8	Сибирский таежный гуменник - <i>Anser fabalis middendorffii</i> Sev.
9	Лебедь-кликун – <i>Cygnus cygnus</i> L. (енисейско-тазовская субпопуляция)
10	Малый лебедь - <i>Cygnus bewickii</i> Yarr. (гыданская и таймырская субпопуляции)
11	Клоктун - <i>Anas formosa</i> Georgi
12	Орлан-белохвост - <i>Haliaeetus albicilla</i> L.
13	Кречет – <i>Falco rusticolus</i> L.
14	Сапсан - <i>Falco peregrinus</i> Tunst.
15	Хрустан - <i>Eudromias morinellus</i> L.
16	Сибирский пепельный улит - <i>Heteroscelus brevipes</i> Vieill.
17	Песочник-красношейка – <i>Calidris ruficollis</i> Pall.
18	Морской песочник - <i>Calidris maritime</i> Brunn.
19	Исландский песочник - <i>Calidris canutus</i> L.
20	Песчанка - <i>Calidris alba</i> Pall.
21	Грязовик - <i>Limicola falcinellus</i> Pont.
22	Малая чайка - <i>Larus minutus</i> Pall.
23	Розовая чайка - <i>Rhodostethia rosea</i> MacGill.
24	Белая чайка - <i>Pagophila eburnea</i> Phipps
25	Серый сорокопут - <i>Lanius excubitor</i> L.
<u>Класс Млекопитающие - Mammalia</u>	
26	Белый медведь - <i>Ursus maritimus</i> Phipps
27	Морж (лаптевский подвид) – <i>Odobenus rosmarus laptevi</i> Tchapski
28	Морж (атлантический подвид) - <i>Odobenus rosmarus rosmarus</i> L.
29	Снежный баран (путоранский подвид) - <i>Ovis nivicola borealis</i> Sev.

Приложение 2

Перечень
видов дикорастущих растений и грибов, занесенных в Красную книгу
Красноярского края и Российской Федерации, область распространения которых
включает территорию Таймырского Долгано-Ненецкого муниципального района
Красноярского края

№ п/п	Наименование
Part I. List of Magnoliophyta Раздел 1. Покрытосеменные	
Семейство Астровые - Asteraceae	
1	Арктантемум Хультена - <i>Arctanthemum hultenii</i> (A. Love & D. Love) Tzvelev
2	Одуванчик быррангский - <i>Taraxacum byrrangicum</i> Ju. Kozhev.
3	Одуванчик вздутоплодный - <i>Taraxacum phymatocarpum</i> J. Vahl
4	Одуванчик плоскостычковый - <i>Taraxacum platylepium</i> Dahlst.
5	Полынь арктисибирская - <i>Artemisia arctisibirica</i> Korobkov
6	Полынь самоедов - <i>Artemisia samoiedorum</i> Pamp.
7	Полынь Триниуса - <i>Artemisia triniana</i> Besser
8	Полынь Чекановского - <i>Artemisia czekanovskiana</i> Trautv.
9	Соссюрея мелкозубчатая - <i>Saussurea denticulata</i> Ledeb.
10	Ястребинка паторанская - <i>Hieracium putoranicum</i> N.N. Tupitzina
Семейство Бурачниковые - Boraginaceae	
11	Мертензия енисейская - <i>Mertensia jensseensis</i> Popov
12	Незабудка ложноизменчивая - <i>Myosotis pseudovariabilis</i> Popov
13	Незабудочник арктисибирский - <i>Eritrichium arctisibiricum</i> (V.V. Petrovsky) A.P. Khokhr.
14	Незабудочник шелковистый - <i>Eritrichium sericeum</i> (Lehm.) A. DC.
Семейство Капустные - Brassicaceae	
15	Браия волосистая - <i>Braya pilosa</i> Hook.
16	Браия медно-красная - <i>Braya aenea</i> Bunge
17	Крупка бородастая - <i>Draba barbata</i> Pohle
18	Крупка Поле - <i>Draba pohlei</i> Tolm.
19	Крупка Прозоровского - <i>Draba prozorovskii</i> Tolm.
20	Крупка Самбука - <i>Draba sambukii</i> Tolm.
21	Крупка снежная - <i>Draba nivalis</i> Lilj.
22	Крупка таймырская - <i>Draba taimyrensis</i> Tolm.
23	Резушка пастушиколистная - <i>Arabidopsis bursifolia</i>
24	Сердечник мелколистный - <i>Cardamine microphylla</i> Adams
Семейство Гвоздичные - Caryophyllaceae	
25	Качим Самбука - <i>Gypsophila sambukii</i> Schischk.
Семейство Осоковые - Cyperaceae	
26	Осока малоплодная - <i>Carex spaniocarpa</i> Steud.
27	Осока Траутфеттера - <i>Carex trautvetteriana</i>
28	Пухonos одноцветковый - <i>Baeotryon uniflorum</i> (Trautv.) T.V. Egorova
Семейство Диапенсиевые - Diapensiaceae	
29	Диапенсия обратнаяцевидная - <i>Diapensia obovata</i> (F. Schmidt) Nakai

Семейство Вересковые - Ericaceae	
30	Рододендрон Адамса - <i>Rhododendron adamsii</i> Rehder
Семейство Бобовые - Fabaceae	
31	Астрагал ложноподнимающийся - <i>Astragalus pseudoadsurgens</i> Jurtzev
32	Остролодочник катангский - <i>Oxytropis katangensis</i> Basil.
33	Остролодочник наклоненный - <i>Oxytropis deflexa</i> (Pall.) DC.
34	Остролодочник путоранский - <i>Oxytropis putoranica</i> M.M. Ivanova
35	Остролодочник Тихомирова - <i>Oxytropis tichomirovii</i> Jurtzev
36	Остролодочник Чекановского - <i>Oxytropis czekanowskii</i> Jurtzev
Семейство Дымянковые - Fumariaceae	
37	Хохлатка арктическая - <i>Corydalis arctica</i> Popov
Семейство Орхидные - Orchidaceae	
38	Венерин башмачок крапчатый - <i>Cypripedium guttatum</i> Sw.
Семейство Маковые - Papaveraceae	
39	Мак белошерстистый - <i>Papaver leucotrichum</i> Tolm.
40	Мак Шамурина - <i>Papaver schamurinii</i> V.V. Petrovsky
Семейство Подорожниковые - Plantaginaceae	
41	Подорожник Толмачева - <i>Plantago canescens</i> Adams ssp. <i>tolmatschevii</i> Tzvelev
Семейство Мятликовые - Poaceae	
42	Бескильница быррангская - <i>Puccinellia byrrangensis</i> Tzvelev
43	Бескильница Городкова - <i>Puccinellia gorodkovii</i> Tzvelev
44	Бескильница енисейская - <i>Puccinellia jensseiensis</i> (Roshev.) Tzvelev
45	Пырейник высокоарктический - <i>Elymus hyperarcticus</i> (Polunin) Tzvelev
46	Тризетокелерия таймырская - <i>Trisetokoeleria taimyrica</i> Tzvelev
Семейство Гречишные - Polygonaceae	
47	Щавель золотисторыльцевый - <i>Rumex aureostygmaticus</i>
Семейство Розовые - Rosaceae	
48	Лапчатка анахоретская - <i>Potentilla anachoretica</i> Sojak
Семейство Норичниковые - Scrophulariaceae	
49	Кастиллея арктическая - <i>Castilleja arctica</i> Krylov & Serg.
50	Кастиллея тоненькая - <i>Castilleja tenella</i> Rebrist.
51	Кастиллея юконская - <i>Castilleja yukonis</i> Pennell
52	Мытник мохнатый - <i>Pedicularis villosa</i> Ledeb. Ex Spreng.
Part III. List of Polypodiophyta Раздел 3. Папоротники	
53	Гроздовник северный - <i>Botrychium boreale</i> Milde
Part IV. List of Lycopodiophyta Раздел 4. Плауны	
54	Селягинелла наскальная - <i>Selaginella rupestris</i> (L.) Spring
55	Селягинелла баранцевидная - <i>Selaginella selaginoides</i> (L.) P. Beauv. Ex Schrank & Mart.
Part V. List of Bryophyta Раздел 5. Мхи	
56	Амфидиум Мужо - <i>Amphidium mougeotii</i> (B.S.G.) Schimp.
57	Барбула якутская - <i>Barbula jakutica</i> Ignatova
58	Бриозритрофиллум скругленный - <i>Bryoerythrophyllum rotundatum</i> (Lindb. & Arnell) P.C.Chen
59	Жафюэлиобриум широколистный - <i>Jaffueliobryum latifolium</i> Lindb. Et Arnell ex Ther.

Приложение 2

Перечень
видов дикорастущих растений и грибов, занесенных в Красную книгу
Красноярского края и Российской Федерации, область распространения которых
включает территорию Таймырского Долгано-Ненецкого муниципального района
Красноярского края

№ п/п	Наименование
Part I. List of Magnoliophyta Раздел 1. Покрытосеменные	
Семейство Астровые - Asteraceae	
1	Арктантемум Хультена - <i>Arctanthemum hultenii</i> (A. Love & D. Love) Tzvelev
2	Одуванчик быррангский - <i>Taraxacum byrrangicum</i> Ju. Kozhev.
3	Одуванчик вздутоплодный - <i>Taraxacum phymatocarpum</i> J. Vahl
4	Одуванчик плоскостычковый - <i>Taraxacum platylepium</i> Dahlst.
5	Полынь арктико-сибирская - <i>Artemisia arctisibirica</i> Korobkov
6	Полынь самоедов - <i>Artemisia samoiedorum</i> Pamp.
7	Полынь Триниуса - <i>Artemisia triniana</i> Besser
8	Полынь Чекановского - <i>Artemisia czekanovskiana</i> Trautv.
9	Соссюрея мелкозубчатая - <i>Saussurea denticulata</i> Ledeb.
10	Ястребинка паторанская - <i>Hieracium putoranicum</i> N.N. Tupitzina
Семейство Бурачниковые - Boraginaceae	
11	Мертензия енисейская - <i>Mertensia jensense</i> Popov
12	Незабудка ложноизменчивая - <i>Myosotis pseudovariabilis</i> Popov
13	Незабудочник арктико-сибирский - <i>Eritrichium arctisibiricum</i> (V.V. Petrovsky) A.P. Khokhr.
14	Незабудочник шелковистый - <i>Eritrichium sericeum</i> (Lehm.) A. DC.
Семейство Капустные - Brassicaceae	
15	Брая волосистая - <i>Braya pilosa</i> Hook.
16	Брая медно-красная - <i>Braya aenea</i> Bunge
17	Крупка бородастая - <i>Draba barbata</i> Pohle
18	Крупка Поле - <i>Draba pohlei</i> Tolm.
19	Крупка Прозоровского - <i>Draba prozorovskii</i> Tolm.
20	Крупка Самбука - <i>Draba sambukii</i> Tolm.
21	Крупка снежная - <i>Draba nivalis</i> Lilj.
22	Крупка таймырская - <i>Draba taimyrensis</i> Tolm.
23	Резушка пастушиколистная - <i>Arabidopsis bursifolia</i>
24	Сердечник мелколистный - <i>Cardamine microphylla</i> Adams
Семейство Гвоздичные - Caryophyllaceae	
25	Качим Самбука - <i>Gypsophila sambukii</i> Schischk.
Семейство Осоковые - Cyperaceae	
26	Осока малоплодная - <i>Carex spaniocarpa</i> Steud.
27	Осока Траутфеттера - <i>Carex trautvetteriana</i>
28	Пухонос одноцветковый - <i>Baeotryon uniflorum</i> (Trautv.) T.V. Egorova
Семейство Диапенсиновые - Diapensiaceae	
29	Диапенсия обратнойцевидная - <i>Diapensia obovata</i> (F. Schmidt) Nakai

Приложение В Письмо об ООПТ и ТТП местного значения



КРАСНОЯРСКИЙ КРАЙ

**ТАЙМЫРСКИЙ
ДОЛГАНО-НЕНЕЦКИЙ
МУНИЦИПАЛЬНЫЙ РАЙОН**

АДМИНИСТРАЦИЯ

ул. Советская, 35
647000, г. Дудинка
телефон: (39191) 2-84-40,
факс: (39191) 5-82-07
e-mail: atao@taimyr24.ru

«07» 10 2022 г.

№ 6200

Исполняющему обязанности
руководителя проектного
офиса № 11 АО «ТомскНИПИнефть»

П.А. Поспелову
634027, г. Томск, пр. Мира, д. 72

nipineft@tomsknapi.ru

На № 32310 от 16.09.2022

Уважаемый Павел Анатольевич!

Администрация муниципального района, рассмотрев обращение о предоставлении сведений для выполнения проектно-изыскательских работ по объекту: ш. 7918/1 «Проект на строительство скважин кустовой площадки № 118 Ирkinского ЛУ. Инженерная подготовка», сообщает, что в границах проектируемого объекта отсутствуют:

- особо охраняемые природные территории (ООПТ) и территории, зарезервированные для создания ООПТ и их охранные зоны местного значения;
- поверхностные и подземные источники питьевого и хозяйственно-питьевого водоснабжения и их зоны санитарной охраны 1-3 поясов ЗСО, используемые для обеспечения нужд населения Таймырского Долгано-Ненецкого муниципального района;
- округа санитарной (горно-санитарной) охраны, лечебно-оздоровительные курорты и природные лечебные ресурсы;
- объекты размещения отходов (полигоны ТКО) и их санитарно-защитные зоны;
- санкционированные и несанкционированные свалки и их санитарно-защитные зоны;
- кладбища и иные сооружения похоронного назначения и их санитарно-защитные зоны;
- приаэродромные территории;
- зеленые зоны населенных пунктов;
- зоны рекреационного назначения (места массового отдыха населения, парки, сады, территории размещения лечебно-профилактических учреждений, центры реабилитации, дачные участки и т.п.);
- курортные зоны и зоны отдыха;

- территории традиционного природопользования (ТТП) местного значения.

Вместе с тем сообщаем, что в соответствии с распоряжением Правительства Российской Федерации от 08.05.2009 № 631-р, вся территория Таймырского Долгано-Ненецкого муниципального района относится к местам традиционного проживания и традиционной хозяйственной деятельности коренных малочисленных народов Севера.

Проектируемый объект расположен на землях сельскохозяйственного назначения сельского поселения Караул Таймырского Долгано-Ненецкого муниципального района Красноярского края.

В районе проведения работ, расположена зона охраняемых объектов – пограничная зона, утвержденная Приказом ФСБ России от 11.01.2022 № 4 «О пределах пограничной зоны на территории Красноярского края».

Дополнительно сообщаем, что для получения сведений, которые не относятся к полномочиям Администрации муниципального района, Вам необходимо обратиться в соответствующие уполномоченные министерства и ведомства, государственные органы, профильные организации, указанные в перечне запросов для получения информации экологического характера (далее-перечень).

Перечень предусмотрен сводом правил от 17.06.2022 СП 502.1325800.2021 «Инженерно-экологические изыскания для строительства. Общие правила производства работ», утвержденным Приказом Министерства строительства и жилищно-коммунального хозяйства Российской Федерации от 16.07.2021 № 475/пр.

Глава муниципального района



Е.В. Вершинин

Джаркенова Ролина Асхаровна
2-85-62
Силкина Наталья Дмитриевна
5-01-60

Приложение Г Письмо о ТТП федерального значения



ФЕДЕРАЛЬНОЕ АГЕНТСТВО
ПО ДЕЛАМ НАЦИОНАЛЬНОСТЕЙ
(ФАДН России)

Трубниковский переулок, д. 19, Москва, 121069

14.02.2020 № 13-04

На № _____ от _____

Начальнику управления экологии

АО «ТомскНИПИнефть»

Е.В. Колесниковой

634027, г. Томск,

Мира пр., д. 72

nipineft@tomsknipi.ru

Уважаемая Елена Викторовна!

Федеральное агентство по делам национальностей рассмотрело письмо АО «ТомскНИПИнефть» от 16.01.2020 № 00824 о представлении сведений о наличии (отсутствии) территорий традиционного природопользования коренных малочисленных народов Севера, Сибири и Дальнего Востока федерального значения на испрашиваемой территории и по результатам рассмотрения сообщает следующее.

Отношения в области образования, охраны и использования территорий традиционного природопользования коренных малочисленных народов Севера, Сибири и Дальнего Востока Российской Федерации (далее – ТТП) регулируются Федеральным законом от 07.05.2001 № 49-ФЗ «О территориях традиционного природопользования коренных малочисленных народов Севера, Сибири и Дальнего Востока Российской Федерации» (далее – Федеральный закон).

В настоящее время законодательством Российской Федерации не регламентирован порядок создания ТТП федерального значения.

В целях получения информации о наличии (отсутствии) ТТП регионального и местного значения коренных малочисленных народов, ФАДН России рекомендует обратиться в соответствующие органы исполнительной власти субъектов Российской Федерации или в органы местного самоуправления по местонахождению указанного в обращении объекта.

Начальник Управления программ
и проектов в сфере
национальной политики

А.М. Берновская

Исп. Омарова Р. М.
Тел. +7(495) 647-71-98 (доб.230)

Приложение Д Письмо о ТТП регионального значения

**АГЕНТСТВО
по развитию северных территорий
и поддержке коренных малочисленных
народов Красноярского края**

Мира пр., д. 110, г. Красноярск, Россия, 660009
Тел.: (391) 221-15-37
Факс: (391) 205-15-37
E-mail: info@kmns.krsn.ru
Местонахождение: Красной Армии ул., д. 3,
г. Красноярск, Россия, 660017

Руководителю
проектного офиса № 11
АО «ТомскНИПИнефть»

Поспелову П.А.

nipineft@tomsknpi.ru

от 08 ФЕВ 2022 № 76 - 090

на № 03123 от 03.02.2022

О предоставлении информации

Уважаемый Павел Анатольевич!

Согласно Распоряжению Правительства Российской Федерации от 8 мая 2009 г. № 631-р Таймырский Долгано-Ненецкий муниципальный район Красноярского края включен в перечень мест традиционного проживания и традиционной хозяйственной деятельности коренных малочисленных народов Российской Федерации.

На территории Таймырского Долгано-Ненецкого муниципального района расположена территория традиционного природопользования регионального значения «Попигай», образованная постановлением администрации Таймырского Долгано-Ненецкого автономного округа от 23.12.2003 № 495 «О создании территории традиционного природопользования «Попигай».

В районе выполнения проектно-изыскательских работ по объекту: «Иркинский лицензионный участок», расположенному в Таймырском Долгано-Ненецком муниципальном районе Красноярского края, зарегистрированные территории традиционного природопользования коренных малочисленных народов Красноярского края регионального значения отсутствуют.

В то же время, на этой территории могут быть расположены арендованные хозяйствующими субъектами коренных малочисленных народов Красноярского края участки для ведения традиционного образа жизни и осуществления традиционной хозяйственной деятельности этих народов.

Сведения о хозяйственной деятельности родовых общин и территориях традиционного природопользования местного значения коренных

малочисленных народов Красноярского края в агентстве по развитию северных территорий и поддержке коренных малочисленных народов Красноярского края отсутствуют.

Предлагаю за подробной информацией обратиться в администрацию Таймырского Долгано-Ненецкого муниципального района по адресу: 647000, Красноярский край, г. Дудинка, ул. Советская, 35.

Руководитель агентства



В.В. Званцев

Приложение Е Письмо об объектах культурного наследия



**СЛУЖБА
по государственной охране
объектов культурного наследия
Красноярского края**

Ленина ул., д. 108, г. Красноярск, 660017
Телефон: (391) 228-93-37
<http://www.oookn.ru>
E-mail: info@oookn.ru

30.06.2022 № 102-3274

На № 22111 от 28.06.2022

Об объектах культурного
наследия

АО «ТомскНИПИнефть»
И.о. руководителя проектного офиса № 11

И.П. Лобанову

пр. Мира, 72
г. Томск
634027

(с пометкой для Маркова С.О.)
(простое, по e-mail: nipineft@tomsknpi.ru)

В связи с запросом информации о наличии (отсутствии) объектов культурного наследия, их зон охраны и защитных зон, выявленных объектов культурного наследия, объектов, обладающих признаками объекта культурного наследия, на территории земельных участков общей площадью 69,9776 га, отводимых под объект «Обустройство кустовой площадки № 118 Иркинского месторождения» (ПСД7918), расположенных в Таймырском Долгано-Ненецком муниципальном районе Красноярского края (территория Иркинского лицензионного участка) (согласно предоставленной схеме и координатам) (далее – Участки), сообщаем.

Объектов культурного наследия федерального, регионального, местного (муниципального) значения (в том числе включённых в единый государственный реестр объектов культурного наследия (памятников истории и культуры) народов Российской Федерации), их зон охраны и защитных зон, выявленных объектов культурного наследия на территории Участков нет.

В соответствии с п. 1 ст. 36 Федерального закона от 25.06.2002 № 73-ФЗ «Об объектах культурного наследия (памятниках истории и культуры) народов Российской Федерации» (далее – Федеральный закон № 73-ФЗ) проектирование и проведение земляных, строительных, мелиоративных, хозяйственных работ, указанных в статье 30 настоящего Федерального закона работ по использованию лесов и иных работ осуществляются при отсутствии на данной территории объектов культурного наследия, включенных в реестр, выявленных объектов культурного наследия или объектов, обладающих признаками объекта культурного наследия, либо при условии соблюдения техническим заказчиком (застройщиком) объекта капитального строительства, заказчиками других видов работ, лицом, проводящим указанные работы, требований настоящей статьи.

Информацией об отсутствии объектов, обладающих признаками объекта культурного наследия, на территории Участков служба по государственной охране объектов культурного наследия Красноярского края не располагает.

В соответствии со ст. 28 Федерального закона № 73-ФЗ в случае, если орган охраны объектов культурного наследия не имеет данных об отсутствии на земельных участках, подлежащих воздействию в ходе земляных, строительных, мелиоративных, хозяйственных работ, работ по использованию лесов и иных работ, объектов, обладающих признаками объекта культурного наследия в соответствии со статьей 3 настоящего Федерального закона, проводится государственная историко-культурная экспертиза (далее – ГИКЭ) в целях определения наличия или отсутствия объектов, обладающих признаками объекта культурного наследия.

Согласно п. 6 Положения о ГИКЭ, утвержденного постановлением Правительства Российской Федерации от 15.07.2009 № 569, экспертиза проводится по инициативе заинтересованного органа государственной власти, органа местного самоуправления, юридического или физического лица (далее – заказчик) на основании договора между заказчиком и экспертом, заключенного в письменной форме в соответствии с гражданским законодательством Российской Федерации.

Перечень экспертов, уполномоченных на проведение ГИКЭ, размещен на официальном сайте Министерства культуры Российской Федерации по адресу: <https://culture.gov.ru/documents/eksperty-po-provedeniyu-gosudarstvennoy-istoriko-kulturnoy-ekspertizi/>.

Руководитель службы



П.Е. Гутенков

Приложение Ж Материалы и результаты инженерных изысканий

Материалы и результаты инженерных изысканий представлены на электронном носителе.

Приложение И Программа и техническое задание на выполнение инженерных изысканий

Программа и техническое задание на выполнение инженерных изысканий представлены на электронном носителе.

Приложение К Задание на проектирование

Задание на проектирование представлено на электронном носителе.

Приложение Л Исходные данные

Исходные данные, используемые при подготовке проекта планировки территории (границы зоны размещения) представлены на электронном носителе.

Приложение М Техническое задание на разработку документации по планировке территории

УТВЕРЖДАЮ:
Начальник отдела землеустройства
АО «ТомскНИПИнефть»
_____ Синеца Н.Ю.
«15» июня 2023 г.

**ТЕХНИЧЕСКОЕ ЗАДАНИЕ
на разработку документации по планировке территории**

«Проект на строительство скважин кустовой площадки №118 Иркинского ЛУ. Инженерная подготовка»

(наименование территории, наименование объекта(ов) капитального строительства, для размещения которого(ых) подготавливается документация по планировке территории)

Наименование разделов	Содержание
1. Вид разрабатываемой документации по планировке территории	Проект планировки территории
2. Заказчик (инициатор) подготовки документации по планировке территории	ООО «НГХ-Недра», 647000, Красноярский край, Таймырский Долгано-Ненецкий муниципальный район, г.п. Дудинка, г Дудинка, ул. Дальняя, д. 4, каб. 211, ИНН 7727820457 КПП 246901001
3. Исполнитель работ по подготовке документации по планировке территории	АО «ТомскНИПИнефть» 634027, Россия, Томская обл., г. Томск, пр. Мира д.72, ИНН 7021049088 КПП 701701001
4. Источник финансирования работ по подготовке документации по планировке территории	За счет собственных средств
5. Основание для подготовки документации по планировке территории	Схема территориального планирования Таймырского Долгано-Ненецкого муниципального района
6. Нормативно правовая и методическая база	6.1. Градостроительный кодекс Российской Федерации; 6.2. Земельный кодекс Российской Федерации; 6.3. Лесной кодекс Российской Федерации; 6.4. Водный кодекс Российской Федерации; 6.5. Федеральный закон от 10 января 2002 года № 7-ФЗ «Об охране окружающей среды»; 6.6. Федеральный закон от 25 июня 2002 года № 73-ФЗ «Об объектах культурного наследия (памятниках истории и культуры) народов Российской Федерации»; 6.7. Федеральный закон от 14 марта 1995 года № 33-ФЗ «Об особо охраняемых природных территориях»; 6.8. Федеральный закон от 07 мая 2001 года № 49-ФЗ «О территориях традиционного природопользования коренных малочисленных народов Севера, Сибири и Дальнего Востока Российской Федерации»; 6.9. Положение о составе и содержании проектов

	планировки территории, предусматривающих размещение одного или нескольких линейных объектов, утвержденное постановлением Правительства Российской Федерации от 12 мая 2017 года № 564 «Об утверждении Положения о составе и содержании проектов планировки территории, предусматривающих размещение одного или нескольких линейных объектов».
7. Наименование планируемого к размещению объекта капитального строительства	«Проект на строительство скважин кустовой площадки №118 Иркинского ЛУ. Инженерная подготовка»
8. Основные характеристики и вид планируемого к размещению объекта капитального строительства	Автомобильная дорога к кустовой площадке №118: – протяжённость 1095,01м; – количество углов поворота 4. Съезд к кустовой площадке №118: – протяжённость 44,08 м; Состав, наименования и основные характеристики объектов капитального строительства (в том числе протяженности) могут быть уточнены при проектировании.
9. Местоположение территории, применительно к территориям, которой осуществляется подготовка документации по планировке территории (городские и сельские поселения, городские округа, муниципальные районы)	Сельское поселение Караул Таймырского Долгано-Ненецкого муниципального района
10. Цель и задачи по подготовке документации по планировке территории	Цель – выделение элементов планировочной структуры, установление границ зон планируемого размещения объектов капитального строительства. Задачи: – реализация проектных решений по обустройству линейного объекта «Проект на строительство скважин кустовой площадки №118 Иркинского ЛУ. Инженерная подготовка» на территории Сельского поселения Караул Таймырского Долгано-Ненецкого муниципального района; – выделение элементов планировочной структуры, установление границ зон планируемого размещения объектов капитального строительства в границах Таймырского Долгано-Ненецкого муниципального района Красноярского края.
11. Состав и основные требования к инженерным изысканиям	Инженерные изыскания выполнены в соответствии с: – СП 47.13330.2012 «Инженерные изыскания для строительства. Основные положения»; – СНиП 11-02-96; – СП 11-103-97; – СП 11-104-97;

	<ul style="list-style-type: none"> – СП 11-105-97; – СП 20-102-2003; – Требованиями положения №П2-01 СЦ-012 Р-010 ЮЛ-068 «О порядке подготовки заданий, отчетности, приемки ПИР, выполняемых субподрядными организациями.
12. Исходные материалы для подготовки документации по планировке территории	Осуществляются Исполнителем самостоятельно
13. Состав и основные требования к документации по планировке территории	<p>Документацию по планировке территории выполнить в соответствии с постановлением Правительства Российской Федерации от 12 мая 2017 года №564 «Об утверждении положения о составе и содержании проектов планировки территории, предусматривающих размещение одного или нескольких линейных объектов», в том числе:</p> <ul style="list-style-type: none"> – Проект планировки территории. Основная часть; – Материалы по обоснованию проекта планировки территории.
14. Порядок представления документации по планировке территории и основные требования к форме, форматам и оформлению представляемых материалов по этапам подготовки документации, количество экземпляров документации, передаваемой заказчику	Документация по планировке территории представляется в формате Word, PDF и MapInfo (граница зоны планируемого размещения), электронная версия документации передается на CD-R
15. Порядок рассмотрения, согласования и утверждения документации по планировке территории	Документация по планировке территории подлежит рассмотрению и проверке в соответствии со статьей 45 Градостроительного кодекса Российской Федерации (с исполнительными органами государственной власти Красноярского края) в части соответствия требованиям технических регламентов, нормативов градостроительного проектирования, градостроительных регламентов с учетом границ территорий объектов культурного наследия, включенных в единый государственный реестр объектов культурного наследия (памятников истории и культуры) народов Российской Федерации, границ территорий выявленных объектов культурного наследия, границ зон с особыми условиями использования территории
16. Иные требования и условия	Отсутствуют